

VIVA! ひめじ

日本語 (にほんご)

2017年12月 Vol.63

在日外国人の方のための生活情報誌

<People>インタビュー	・・・P1
正月飾り	・・・P2
「青春18きっぷ」を利用して大人旅はいかがですか	・・・P3
冬のイベント情報	・・・P4
◆◆交通事故の処理◆◆	・・・P5
お知らせ	・・・P6

発行／公益財団法人姫路市文化国際交流財団 情報誌作成ボランティア

<http://www.himeji-iec.or.jp/>

<People> 渡辺 レイ (Watanabe Le)

渡辺さんはベトナム南部のカンホア省カムラン市の出身です。現在は長女が結婚して家を離れたのでベトナム人のご主人と2人の子供さんと一緒に姫路市内に住んでいます。



Q: どのようにして日本に来られたのですか？

A: 8才の時に親戚のおじさんと一緒に家を出たのですが、気がつくと小さな船の中でした。何日か漂流した後、日本の大きな船に助けられ、何もわからないまま難民として日本に来ることになりました。その後、渡辺さんご夫妻の養女となり、ベトナム人交流の場で主人と出会い、結婚して姫路に来ました。

Q: 日本での生活はどうでしたか？

A: 学校ではベトナム人が私だけだったので、困ったことがあっても相談できる人がいませんでした。日本語は自然に覚えましたが、日本で生活する中で反発を感じた時期もありました。

Q: 今のお仕事を教えてください。

A: 県内や市内の小、中学校で週2～3回、ベトナム人の子供たちの支援をしています。また、イーグレひめじなどで週4日ベトナム人向けに身近な生活相談をしています。(★参照) 多くの人に助けられて今日までできたので、人の役に立つことをしたいと思ってきました。だから、今の仕事がとても好きです。このように相談できる場所があることをたくさんの人に知ってもらって、この仕事を長く続けていきたいです。

★ ベトナム語生活相談

城東町総合センター (火)、高木総合センター (水)、見野の郷交流館 (木)、イーグレひめじ 3階 (金)

〈電話番号〉 080-6158-4445

〈時間〉 1:00 pm ~ 5:00 pm

〈相談料〉 無料

できるだけ、事前に電話で予約してください。



しょうがつかざ 正月飾り

日本の正月には「歳神様 (Toshigami sama)」を家にお迎えし、お祝いする風習があります。「歳神様」は年の初めにやってきて、その年の家族の健康や五穀豊穡を約束してくれる神様です。今回はその神様を歓迎するための準備として飾る「正月飾り」について紹介します。

● 門松

家の門の前などに立てられる松や竹を使った正月飾りで、歳神様が迷わず降りて来るための目印となるものです。

● しめ飾り

新しい藁に裏白、ゆずり葉、橙などで作られています。歳神様を迎えるために飾るものですが、玄関に飾ることで、災いが外から入ることを防ぐと言われています。



● 鏡餅

歳神様を迎えるために供えるお供え物です。大きなものは床の間や玄関先に、小さなものはダイニングや家族の部屋などに飾ります。鏡開きの日 (1月11日) にみんなで食べることで一年間の健康や幸せを願います。



【飾る期間と片付け方】

飾る期間は一般的に 12月28日から 1月7日までとされていますが、地域によっては異なる場合があります。飾り終えた正月飾りは、1月15日頃に神社などで行われる「とんど焼き」や「お焚きあげ」で焼いてもらいます。

1月7日には無病息災を願って食べよう♪

「七草がゆ」の作り方

☆春の七草☆

せり、なずな、ごぎょう、はこべら、ほとけのざ、すずな (無)、すずしろ (大根)

(1) お米を洗って、水に浸けておきます。

(2) 沸騰したお湯に少量の塩を入れ、七草を素早く茹でます。冷水で冷ましてから1cm程度に切ります。

(3) 土鍋にお米とだし汁を入れ、蓋をして強火にかけます。沸騰したら弱火にして30~40分間炊きます。

(4) 最後に、(2)を加え、塩で味を整えて完成です。

【材料 (4人分)】

お米	1合 (180cc)
だし汁	4カップ (800cc)
春の七草	適宜
塩	小さじ 1

「青春18 きっぷ」を利用して大人旅はいかがですか

この切符を使うと、安い運賃で遠くまで行くことができます。ただし期間が限定されています。

1 年齢制限なし

春・夏・冬休みに合わせて JR の駅の「みどりの窓口」、旅行センターなどで発売されます。「青春18 きっぷ」と名付けられていますが、何歳でも使えます。子供料金の設定はありません。



2 価格

この切符は 1枚11,850円で5日分です（1枚で 1日有効×5日分）。JR の鉄道と一部のバスやフェリーなどで利用できます。乗車日当日中で一人当たり 2,370円になります。2,370円を超えたらお得になります。1枚の切符を複数人で使うこともできます。

（使い方の例）

- ・一人で5日分使う
- ・5人のグループがその日のうちに同一行程で使う

3 その日のうちなら乗り降り自由

JR線なら全国どの駅でも、何度でも途中下車し放題。その日の24時（翌日の午前0時）まで1回分です。ただし、乗車した後、当日の24時を超えて運転する列車は、翌日の最初に停車する駅まで有効です。その先は別途運賃が発生します。

4 列車の種類

普通、快速、新快速に乗れます。新幹線や特急、急行には乗れません。

5 発売日

冬の発売は、12月1日から12月31日までです。有効期間は、12月10日から1月10日までです。春、夏は確認してください。

また、「みどりの窓口」は朝早く開いていないので、前もって買っておいてください。

※※※日帰り旅の例※※※

JR新快速で乗車する場合は、姫路、京都を往復するだけでもお得です。（普通運賃4,540円）

また、姫路→名古屋へも朝早い電車を乗り継いで行き、たっぷり5時間滞在して日帰りも可能です。皆さんのアイディアで楽しんでくださいね。



ふゆ い べん と じょうほう 冬のイベント情報

ねんし はる
年始から春にかけておでかけにおすすめのイベントを紹介します。

☆播磨国総社・初ゑびす祭 (1月14日～16日)

「姫路のえべっさん」として親しまれ、境内では商売繁盛を願って笹の販売やメバチマグロの奉納などが行われます。(笹は冬でも青々と葉を茂らせるほど生命力の強い植物なので、縁起物とされています。メバチマグロはお金を貼付けると金運が上がるといわれています)

また 15日には福娘を乗せた「宝恵かご行列」が、総社を出発して二階町商店街などを巡行します。随所で「宝恵かご」を高く持ち上げて激しくゆすり、景気の高揚を祈ります。



☆節分祭・鬼追い

節分で知られる「鬼」は、厄を追いはらい福を招く役目をしています。参拝客に福が来るように、各地で鬼の踊りや豆まきなどが行われます。

1月18日 : 書写山圓教寺

2月 3日 : 播磨国総社・広峯神社・姫路神社

2月11日 : 増位山随願寺



☆世界遺産姫路城 マラソン2018 (2月11日、9:00 amスタート)

大手前通りをスタート、姫路城三の丸広場をゴールとする姫路市内のコース42.195kmを多くのランナーが駆けめぐります。外国人ランナーも多数応募されています(申し込みは既に終わっています)。沿道での応援のほかにも、スタート・ゴール地点付近では物産展やステージイベントが行われます。



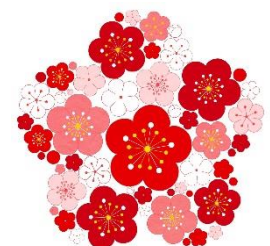
WORLD HERITAGE
HIMEJI CASTLE
MARATHON 2018

☆好古園・梅花展 (2月18日～3月9日)

庭園の各所で、深紅や白など色とりどりの梅の花や梅の盆栽が鑑賞できます。

<開園時間> 9:00 am ~ 5:00 pm (最終入園 4:30 pm)

<入園料> 大人300円、高校生以下150円

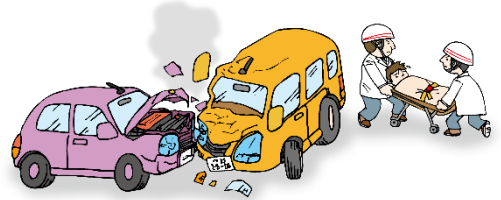


◆◆ 交通事故の処理 ◆◆

交通事故を起こした場合は、けが人の救助(救急車を呼ぶ)、警察に連絡をしてください。

1 まず、けが人がいるかどうかを確認してください。いる場合は119番に電話して救急車を呼んでください。

2 警察(110番)に連絡してください。人身事故、物損事故にかかわらず、警察に通報してください。これは法律で定められています。違反すると、3か月以下の懲役または5万円以下の罰金に処せられることがあります。



軽いけがでも念のため医療機関の診察、治療を受けるようにしてください。また、事故当時の状況を写真やビデオにとって証拠を残してください。

3 保険に加入している時は保険会社や代理店に連絡してください。保険契約によっては事故車両のレッカー移動やレンタカーの貸出などが無料になることがあります。

4 事故の相手方の連絡先の確認
相手方の氏名、住所、日中連絡が取れる電話番号を聞いてください。これは示談交渉や謝罪のためにも必要です。また、交通事故の目撃者がいる場合は、氏名、住所、連絡先を確認してください。

※保険会社による事故調査・賠償金や保険金の支払い

事故の過失割合を決めるため、保険会社による事故調査が行われます。

物損事故の場合は、損害賠償交渉だけですが、人身事故の場合は、損害賠償金の支払いや治療費、慰謝料などを含めた示談交渉をします。交渉がうまくいかない場合は、裁判になることもあります。

最近、自転車による事故も増加しています。加害者に対する罰則の強化や被害者に対する賠償額の引き上げなどが行われています。ちょっとした油断が取り返しのつかないことに結びつきます。

日頃から交通安全を心がけ、事故を起こしたり、事故にあったりしないよう気を付けましょう！！



こうえきざいだんほうじん ひ め じ し ぶ ン か こ く さ い こ う り ゅ う ざ い だ ン
☆☆☆公益財団法人姫路市文化国際交 流 財 団からのお知らせ☆☆☆

だい かいにほんごすぴーちこんてすと
■第13回日本語スピーチコンテスト

- ・日時 2月25日（日）1：00 pm ～ 4：00 pm
- ・場所 イーグレひめじ3階 あいめっせホール（男女共同参画推進センター内）
- ・主催 公益財団法人姫路市文化国際交 流 財 団
- ・内容

ひめじざいじゅう ざいがく ざいきん がいこくじん かた ひごろかん おも つた きも にほんご はっぴよう
姫路在住・在学・在勤の外国人の方が、日頃感じている思いや伝えたい気持ちを日本語で発表しま
す。スピーチを聞いて、外国人ならではの視点や指摘に驚かされたり、日本の良さを再認識したりと
毎年大きな反響を呼んでいます。歌や踊りのパフォーマンスも予定しています。

きん ぎん どうしやう ほか かんきやく どうひやう おーでい えん すしやう
金・銀・銅賞の他に観客の投票で決まる「オーディエンス賞」もありますので、ぜひ審査員と
して発表者の熱い思いに耳を傾けてください。

■問合せ 公益財団法人姫路市文化国際交 流 財 団（連絡は下記を参照ください）

へんしゅうこうき
◆◆◆編集後記◆◆◆

きんねん ちゆうきんとう とうなん あ じ あ くにくに ないせん みんぞくふんそう おきな こども つ かぞく なんみん
近年、中近東や東南アジアの国々で内戦や民族紛争のために、幼い子供たちを連れた家族が、難民と
して異国の地へ避難する姿がテレビで見られます。無事に安全な所にとどついても、落ち着いた生活
ができるまでのご苦労は、大変なことでしょう。全てを破壊しつくす戦争を防ぐために、忍耐強い対話
を続けて、ぜひとも平和な世界を実現して欲しいものです。

ほんやく わいてい いぶちえつくのお手伝いをしていただいた方
翻訳・ネイティブチェックのお手伝いをしていただいた方

えいご はったと し こ とみながまさひさ いたにめぐみ とだとしのり とくらわかな いちいさき
英語：八田登志子、富永雅久、井谷恵、戸田利則、十倉若菜、市井咲、Louis Gutry

ちゆうごくご つだ み か きんていぜん りくらく やまなみ え うこうこう そねい
中国語：津田美花、金貞善、陸榮、山南美枝、于恒紅、曾寧

すぺいんご よしいしずか ころなど はしづみ るくれしあ しみずけんいちろう はっとりち え
スペイン語：吉井静香、コロナド・ハシヅミ・ルクレシア、清水健一郎、服部智恵

ポルトガル語：長尾美咲、滝浪えに、大里誠治

ベトナム語：Hoang Nam Phuong、Le Van Long、Tran Thi Thanh Ha、Pham Thi Le Thuy、Le Van Hao、
Pham Thi Thu Trang

許可をいただいた方のみ掲載しています。ご協力ありがとうございました。

「VIVA!ひめじ」のバックナンバーは、公益財団法人姫路市文化国際交 流 財 団（国際交流担当）の
ウェブサイト（<http://www.himeji-iec.or.jp/>）からも閲覧できます。

次号は、3月発行予定です。どうぞお楽しみに。皆様からのご意見・ご感想をお待ちしています。

また、翻訳・ネイティブチェックをお手伝いいただける方も募集しています。下記連絡先まで、是非
ご連絡ください。

れんらくさき
連絡先

こうえきざいだんほうじん ひ め じ し ぶ ン か こ く さ い こ う り ゅ う ざ い だ ン
公益財団法人姫路市文化国際交 流 財 団

〒670-0012 姫路市本町68-290 イーグレひめじ3階

TEL: 079-282-8950 FAX: 079-282-8955

Email: info@himeji-iec.or.jp